



महाराष्ट्र शासन  
आरोग्य सेवा संचालनालय, पुणे कार्यालय

संचालक दूरध्वनी क्रमांक कार्यालय दूरध्वनी क्र.	२६१२२२५६ (वै.) २६१२२५०८ (क्र) २६११९५७८ (क्र)	नवीन मध्यवर्ती इमारत, पहिला मजला, पुणे ४११ ००१ (महाराष्ट्र राज्य) भारत Email ID : <a href="mailto:dhsdpune1@gmail.com">dhsdpune1@gmail.com</a> website : <a href="http://arogya.maharashtra.gov.in">arogya.maharashtra.gov.in</a>
आरोग्य सेवा	जा.क्र. संआसे/नॉन कोवीड आरोग्य सेवा पुरविणे/कक्ष-५८/ /२०२० दिनांक : २८/५/२०२०	16605-708

प्रति,

- १) जिल्हा आरोग्य अधिकारी, जिल्हा परिषद, .....(सर्व)
- २) जिल्हा शल्य चिकित्सक, सामान्य रुग्णालये, .....(सर्व)
- ३) उपसंचालक आरोग्य सेवा, प्रभारी मंडळे, .....(सर्व)
- ४) वैद्यकीय अधिक्षक, स्त्री रुग्णालये,.....(सर्व)
- ५) आरोग्य वैद्यकीय अधिकारी, महानगरपालिका,.....(सर्व)
- ६) कार्यकारी आरोग्य अधिकारी, बृहन्मुंबई महानगरपालिका.

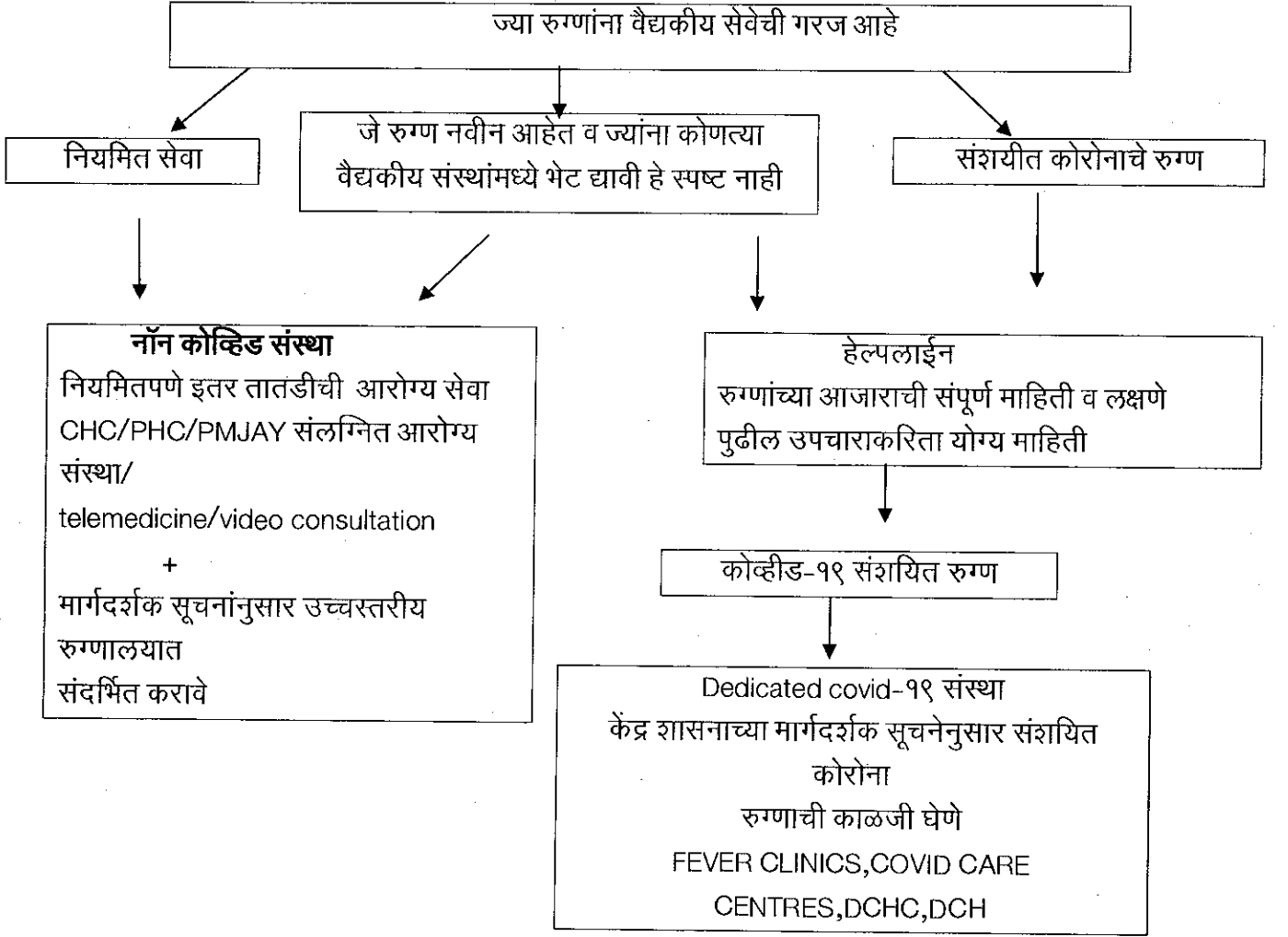
**विषय:** कोरोना परिस्थिती दरम्यान नॉन कोव्हीड व्यक्तींना नियमित आरोग्य सेवा पुरविण्यासाठी करावयाच्या उपाययोजना बाबत

- संदर्भ:**
- १) अपर मुख्य सचिव तथा अभियान संचालक श्रीमती वंदना गुरनानी यांचे पत्र दिनांक १७ एप्रिल २०२०
  - २) केंद्रशासना कडून प्राप्त झालेल्या मार्गदर्शक सूचना

सध्या राज्यामध्ये सर्व जिल्ह्यामध्ये कोरोनाचे रुग्ण आढळून येत आहेत.त्यामुळे नियमित सेवांवर विपरीत परिणाम होण्याची शक्यता नाकारता येत नाही. कोरोना परिस्थिती मुळे लाभार्थी नियमित आरोग्य सेवा घेण्यासाठी कदाचित आरोग्य संस्थांमध्ये न येण्याची शक्यता आहे. सर्व लाभार्थींना नियमित आरोग्य सेवा पुरविणे तसेच उद्धवणारे आजार व मृत्यू टाळणे ही सर्व आरोग्य संस्थांची जबाबदारी आहे. आपल्या कार्यक्षेत्रात सर्वत्र माता व बाल संगोपन विषयक तसेच नियमितपणे इतरही आरोग्य सेवा पुरवल्या जाण्यासाठी खालील मार्गदर्शक सूचनांचा अवलंब करावा.

**भाग १: आरोग्य यंत्रणेची पुनर्रचना**

- यापूर्वी निर्गमित केलेल्या सूचनांनुसार संशयित/कोव्हीड रुग्णांसाठी आरोग्य संस्थांचे वर्गीकरण CCC,DCHC,DCH असे करण्यात यावे.
- इतर संस्थांमध्ये आपल्या तातडीच्या वैद्यकीय आरोग्य सेवा नियमितपणे सुरु आहेत याची खात्री करावी व त्यामध्ये social distancing पाळून सर्व सुविधा पुरविण्यात याव्यात.
- आपत्कालीन स्थिती करिता रुग्णालयांची तयारी योग्य पद्धतीने झाली असल्याची खात्री करावी.
- सर्वसाधारण आजारांच्या तपासणीसाठी फिरते वैद्यकीय पथक(MMU) याचा वापर करावा तसेच या सेवा देताना social distancingचा अवलंब योग्य प्रकारे करण्यात यावा.
- यासाठी Tele-Health तसेच ई संजीवनी चा उपयोग करून घ्यावा,यासाठी लाभार्थीला [esanjivaniopd.in](http://esanjivaniopd.in) येथे रजिस्टर करावे लागेल.



- ज्या रुग्णांना किरकोळ आजार आहे त्यांनी बहुउद्देशीय आरोग्य कर्मचारी (पुरुष व महिला) व वैद्यकीय अधिकाऱ्यांशी दूरध्वनी द्वारे संपर्क साधण्यास हरकत नाही.
- ज्या HWC/PHC येथे telemedicine सुविधा उपलब्ध असेल तेथे त्या सुविधेचा वापर करण्यात यावा.

### **इतर सर्वसाधारण सूचना**

- सर्व लाभार्थींना प्रयोग शाळा तपासणी तसेच औषधे मोफत मिळतील याची दक्षता घ्यावी.
- बाह्यसंपर्क सेवा उदा. लसीकरण, प्रसूती पूर्व तपासण्या, ई सेवा ची पुनर्रचना लॉकडाऊन कालावधी मध्ये आवश्यकतेनुसार करण्यात यावी. जेथे शक्य असेल त्याठिकाणी या सेवा दिवस निश्चित करून आशा मार्फत दूरध्वनीद्वारे लाभार्थींना कळविण्यात यावे. प्रत्येक गाव व वार्डनिहाय दिवस निश्चित करून घ्यावा. ह्या सेवा देताना social distancing चा वापर करून आवश्यकतेनुसार ४-५ सत्रांमध्ये देण्यात याव्यात.
- आवश्यकतेनुसार अतिरिक्त लसीकरण सत्रे आयोजित करण्यात यावीत. आशा कार्यकर्तींनी गर्दी टाळण्यासाठी एकावेळी फक्त ४-५ लाभार्थींना आरोग्य केंद्रात घेऊन यावे. आवश्यकतेनुसार राष्ट्रीय आरोग्य अभियानांतर्गत उपलब्ध निधीचा वापर करून सेवानिवृत्त परिचारिकांचा वापर करण्यात यावा.
- आशा कार्यकर्तींनी लाभार्थींना उदा. गरोदर माता, वयस्कर नागरिक, दिव्यांग ई. यांना नियमित घरभेटी दिल्या जातील याची खात्री करावी.
- PHC/HWC चमुनेअतिजोखमीच्या माता, नवजात बालके, लहान मुले यांचे लसीकरण, इतर आजाराचे रुग्ण उदा. क्षयरोग, कुष्ठरोग, एच.आय.व्ही, उच्चरक्तदाब, मधुमेह, श्वसन संस्थेचे गंभीर आजार, मानसिक आजार व इतर आजारांच्या उपचार व घरभेटीद्वारे नियमित पाठपुरावा करावा. तसेच Dialysis, कर्करोगावरील उपचार व नियोजित रक्त संक्रमणे ई. सेवा नियमित सुरु राहतील असे पहावे.

- काही गुंतागुंत उद्भवल्यास उपकेद्रातील आरोग्य चमुने प्रथम त्यांच्या वैद्यकीय अधिकाऱ्यांना दूरध्वनीद्वारे रुग्णांना संदर्भित करण्याबाबत मार्गदर्शन घ्यावे.
- मागील १४ दिवसात खोकला, ताप व श्वसनाचे आजार असलेल्या व कोव्हीड संशयित रुग्णांच्या चाचणी करिता सर्व आरोग्य कर्मचार्यांना प्रशिक्षण द्यावे. त्यांचे प्रशिक्षण झाले नसल्यास त्यांना प्रशिक्षित करावे.
- क्षेत्रीय स्तरावर सेवा देणारे सर्व कर्मचारी यांना तत्पर राहून त्यांच्या कार्यक्षेत्रातील न्युमोनिया सह SARI,ILI इत्यादी आजाराचे वाढते रुग्ण आढळून आल्यास त्वरित कळवावे.
- मनुष्यबळाची कमतरता टाळण्यासाठी कोरोना बाधित नसलेल्या क्षेत्रातील तात्पुरत्या स्वरूपात मनुष्यबळाचा वापर करण्यात यावा. सेवानिवृत्त कर्मचार्यांचे /कोव्हीड योद्ध्यांचे सहकार्य आवश्यकतेनुसार घेण्यात यावे.
- सर्व कर्मचार्यांची सुरक्षितता राखण्याची दक्षता घ्यावी तसेच संसर्ग रोखण्याकरिता आवश्यक ती काळजी घ्यावी. सर्व आरोग्य कर्मचार्यांनी Infection Prevention Control तसेच Social Distancing, Personal Protection याबाबत वेळोवेळी दिलेल्या मार्गदर्शक सूचनांचे तंतोतंत पालन करावे व स्वतःचे रक्षण करावे. सदर सूचना खाजगी व इतर आरोग्य संस्थाना देखील लागू आहेत.
- सर्व संस्थांमध्ये हात धुण्यासाठी साबण, पाणी यांची व्यवस्था करावी.
- सर्व आरोग्य कर्मचार्यांचे मानसिक स्वास्थ्य उत्तम राहण्यासाठी त्यांनी हेल्पलाईन (१०४) ला आवश्यकतेनुसार फोन करण्याच्या सूचना द्याव्यात.
- सर्व आशा कार्यकर्तींना देय मानधन त्वरित वितरीत करावेत.
- गरजेनुसार कर्मचार्यांना वाहन व निवास व्यवस्था उपलब्ध करून देण्यात यावी.
- सर्व आरोग्य संस्थांमध्ये निधी उपलब्धतेबाबत खात्री करावी.

### भाग २ : आवश्यक नॉन कोव्हीड सेवा

राज्यामध्ये कोव्हीड प्रतिबंधासाठीच्या सर्व सूचनांचे पालन करूनखालील सेवा प्राधान्याने सुरु राहतील याची दक्षता घ्यावी.

१. संसर्गजन्य आजार व नियंत्रण उपाययोजना.
२. प्रजनन आरोग्य सेवा विशेषतः प्रसूती दरम्यान द्यावयाच्या सेवा.
३. अतिजोखमीचेवयोगट उदा. लहान मुले व वयोवृद्ध .
४. मानसिक आजारांसह असंसर्गजन्य आजारांसाठीचा औषध पुरवठा .
५. गंभीर रुग्णांना द्यावयाची आरोग्य सेवा.
६. तातडीची वैद्यकीय सेवा .
७. प्रयोगशाळा, एक्स-रे, रक्तपेढी ई. सहाय्यक सेवा .

### भाग-३ - लाभार्थींना द्यावयाच्या सेवा:

#### ३.१ माता आरोग्य

कार्यक्रम उपक्रम	कंटेनमेंट आणि बफरझोन	बफरझोन वगळून आणि ग्रीनझोन
प्रसूती पूर्व सुविधा	<ul style="list-style-type: none"> <li>● VHSND/UHSND आयोजित करू नये</li> <li>● PMSMA स्थगित करावे.</li> <li>● प्रसूतीपूर्व सुविधा ह्या संस्थेस भेट देणा-या लाभार्थींसाठी मर्यादित ठेवणे .</li> <li>● अत्यंत जोखमीच्या गर्भवती महिलांची यादी आणि पाठपुरावा Tele consultation द्वारे करावा. लाभार्थी तपासणी कंटेनमेंट बाहेरील हॉस्पिटल मध्ये आयोजित करावी.</li> </ul>	<ul style="list-style-type: none"> <li>● अखंड प्रसूती पूर्व सेवा</li> <li>● PMSMA सुरु ठेवणे</li> <li>● सुधारित VHSND/UHSND</li> </ul>

### ३.३ लसीकरण कार्यक्रम

कार्यक्रमांतर्गत उपक्रम	कंटेनमेंट व बफर झोन	बफर झोन वगळून आणि ग्रीन झोन
जन्मतः करण्यात येणारे लसीकरण	लाभार्थी हे संस्थेमध्ये उपलब्ध असल्या कारणाने लसीकरण सर्व संस्थेमध्ये पुर्वत चालू ठेवावे.	
लसीकरण	<ul style="list-style-type: none"> <li>संस्थांच्या परिसरात असलेले लाभार्थीकरीता लसीकरण सेवा.</li> <li>बाहय संपर्क सत्र घेऊ नये. (व्हीएचएनडी/व्हीएचएसएनडी)</li> <li>जमाव बोलवू नये.</li> </ul>	संस्थात्मक व बाहयसंपर्क सत्र दोन्ही सुधारित व्हीएचएनडी /युएचएसएनडी प्रमाणे बाहय सत्र चालू ठेवावेत.

- राष्ट्रीय लसीकरण वेळापत्रकानुसारसर्व लाभार्थींना लसीकरण दिले जात आहे याची खात्री करावी .
- जिल्हा/मनपा कार्यक्षेत्रामधील containment & bufferzone च्या यादीतून बाहेर पडल्याच्या दिनांकापासून सदर zone मध्ये कमीत कमी १४ दिवसानंतर बाह्यसंपर्क सत्र सुरु करण्यात यावीत.
- लसीकरण सत्र करणाऱ्या आरोग्य सेविकेने ३ layered surgical mask आणि gloves घालावेत व प्रत्येक लसीकरण झाल्यानंतर हात sanitize करावे.
- लसीकरण सत्र दरम्यान social distancing चे नॉर्म काटेकोरपणे पाळावे.
- लसीकरणाद्वारे टाळता येणारे आजाराचे सर्वेक्षण नियमित चालू ठेवावे.
- ५०० पेक्षा कमी लोकसंख्येसाठी १ बाह्यसंपर्क सत्र नियमित करण्यात येईल जेणेकरून सत्रात १०- १५ लाभार्थी असतील.प्रत्येक तासात ४-५ लाभार्थी येतील याप्रमाणे नियोजन करावे.
- Reconstitution लसी उदा. BCG/JE/Rota व MR चे अतिरिक्त डोसेस उपलब्ध ठेवावेत.

#### सत्राचे नियोजन -

- अ) Staggered Approach- वेळ वाचवण्याकरिता व गर्दी टाळण्याकरिता खालील उपाय करावेत.
- प्रत्येक सत्राकरिता आलेल्या लाभार्थ्यांना वेळ नियोजित करून दयावी जेणेकरून लाभार्थी त्यांना दिलेल्या सुचनेनुसार सत्रास उपस्थित राहतील.
  - Social distancing पाळण्याकरिता पर्यायी सत्राचे ठिकाण सुनिश्चित करावे.
- ब) ब्रेकअप सत्र (Break up Session)
- गावातील होणारी एक सत्राला दोन सत्रांमध्ये नियोजित करावे जेणेकरून सत्राच्या ठिकाणी गर्दी टाळण्यात येईल.

### ३.४ नवजात व बालकांचे आरोग्य

कार्यक्रमांतर्गत उपक्रम	कंटेनमेंट झोन बफर झोन	बफर झोन बाहेर आणि ग्रीन झोन
आजारी नवजात मुलांची काळजी एसएनसीयु , डिचार्जचा पाठपुरावा कौटुंबिक सहभागाची काळजी (Family participatory care)	<ul style="list-style-type: none"> <li>आजारी नवजात मुलांसाठी देण्यात येणा-या सेवा (कोवीड स्टेटस चा विचार नकरता ) जवळच्याएसएनसीयु/एनबीएसयु मध्ये पुरविल्या पाहिजे. तसेच रेफरल सेवा सुनिश्चित केली पाहिजे.</li> </ul>	<ul style="list-style-type: none"> <li>सर्व सेवा मार्गदर्शक सुचनांनुसार सुरु ठेवाव्यात.</li> </ul>

	<ul style="list-style-type: none"> <li>• नेहमी प्रमाणे एसएनसीयु चा पाठपुरावा Tele consultation द्वारा घेण्यात यावा तथापि गंभीर लक्षणे दिसणा-या नवजात शिशुचे रेफरल नजीकच्या एसएनसीयु मध्ये योग्य रेफरल व्यवस्थेद्वारे करावे.</li> <li>• एसएनसीयु मधील कौटुंबिक सहभाग टाळावा. (Family participatory care)</li> <li>• आरोग्य कर्मचारी कोव्हीड योद्धांकडून घरोघरी भेट देऊन बालकांसाठी पुरविण्यात येणा-या सुविधांची माहिती घेणे तसेच आवश्यक सेवा पुरविण्यात याव्यात.</li> <li>• <b>कोव्हीड योद्ध्यांना या सेवांमध्ये गरजेनुसार प्रशिक्षण दयावे.</b></li> </ul>	
एचबीएनसी आणि होम बेस्ड यंग चाईल्ड केअर (एचबीवायसी)	<ul style="list-style-type: none"> <li>• एचबीएनसी/एचबीवायसी सेवा Tele consultation द्वारे देण्यात याव्यात. आरोग्य कर्मचारी/कोव्हीड योद्धांकडून घरोघरी भेट देऊन बालकांसाठी पुरविण्यात येणा-या सुविधांची माहिती घेणे तसेच आवश्यक सेवा पुरविण्यात याव्यात.</li> <li>• <b>कोव्हीड योद्ध्यांना या सेवांमध्ये गरजेनुसार प्रशिक्षण दयावे.</b></li> </ul>	<ul style="list-style-type: none"> <li>• एचबीएनसी/एचबीवायसी भेटी मार्गदर्शक सूचनांनुसार सुरु ठेवाव्यात.</li> </ul>
आरबीएसके	<ul style="list-style-type: none"> <li>• प्रसूती झालेल्या सर्व आरोग्य संस्थांमध्ये नवजात शिशुचे स्क्रीनिंग करण्यात यावे.</li> <li>• मोबाईल हेल्थ टीमच्या माध्यमातून मुलांच्या स्क्रीनिंग पुढे ढकलण्यात यावे.</li> <li>• लाभार्थींसाठी मागणी नुसार डीईआयसी च्या सेवा देण्यात याव्यात.</li> <li>• ठरवून दिलेल्या रुग्णालयात ४ डी च्या बालकांचे उपचार पूर्ववत सुरु ठेवावेत.</li> </ul>	<ul style="list-style-type: none"> <li>• मोबाईल हेल्थ टीम च्या माध्यमातून होणारे मुलांचे स्क्रीनिंग शाळा व आंगणवाडी पुन्हा सुरु होईपर्यंत थांबविण्यात यावे.</li> <li>• ४ डी च्या बालकांचे उपचार पूर्ववत सुरु ठेवावेत.</li> </ul>
पोषण पुनर्वसन केंद्रामध्ये SAM बालकांचे व्यवस्थापन	<ul style="list-style-type: none"> <li>• आजारी SAM बालकांना नजीकच्या एनआरसी मध्ये सेवा पुरविणे.</li> </ul>	<ul style="list-style-type: none"> <li>• उपलब्ध मार्गदर्शक सूचनांनुसार आजारी SAM बालकांचे व्यवस्थापन चालू</li> </ul>

	<ul style="list-style-type: none"> <li>• योग्य संदर्भिय सेवेची खात्री करावी.</li> <li>• नियमित पाठपुरावा हा टेलिफोन सल्लयाद्वारे करावा.</li> <li>• आरोग्य कर्मचारी /कोव्हीड योद्धांकडून घरोघरी भेट देऊन बालकांसाठी पुरविण्यात येणा-या सुविधांची माहिती घेणे तसेच आवश्यक सेवा पुरविण्यात याव्यात.</li> <li>• <b>कोव्हीड योद्ध्यांना या सेवांमध्ये गरजेनुसार प्रशिक्षण द्यावे.</b></li> </ul>	ठेवावे.
--	---	---------

नवजात शिशु व बाल आरोग्य सेवांबद्दल विशेष मार्गदर्शन- कोविडच्या परिस्थितीतही बालक व माता शक्य तितके एकत्र ठेवावित व प्रसुतिनंतर १ तासाच्या आत स्तनपान सुरु करावे. मातेने चेहे-यावर मास्क वापरावे व प्रत्येक स्तनपानावेळी हात स्वच्छ धुवावेत.

- गंभीर आजाराने ग्रस्त बालकांना SNCU च्या सेवा पुरविण्यात याव्यात.
- सर्व SAM बालकांना पोषण पुनर्वसन केंद्रामध्ये दाखल करून घ्यावे व तेथून डिस्चार्ज झालेल्या बालकांचा पाठपुरावा नियमितपणे करण्यात यावा.
- WIFS गोळ्यांचा किमान ३ महिन्यांचा साठा आशा कार्यकर्तीकडे उपलब्ध आहे याची दक्षता घ्यावी.
- प्रत्येक आशाने गावातील शाळेत जाणाऱ्या व न जाणाऱ्या किशोरवयीन मुलामुलींना त्यांच्या वयानुसार गुलाबी गोळी (५ ते १० वर्षे) व निळी गोळी (११ ते १९ वर्षे) द्यावी.

### ३.५ किशोरवयीन आरोग्य

कार्यक्रमांतर्गत उपक्रम	कंटेनमेंट व बफर झोन	बफर झोन वगळून आणि ग्रीन झोन
अर्श कार्यक्रम (AFHC& AHD)	किशोरवयीनकरिता Tele consultation द्वारे सेवा दयाव्यात व नजीकच्या लाभार्थ्यांना सेवा दयावी.	<ul style="list-style-type: none"> <li>• AFHC सेवा सुरु ठेवण्यात यावी.</li> <li>• गर्दी टाळण्याकरिता AHD च्या सुधारित मार्गदर्शक सूचना नुसार सेवा दयाव्यात.</li> <li>• आयएफए गोळ्या व सॅनिटरी नॅपकीन्सचे वितरण करावे.</li> </ul>

यासह कोव्हीड -१९ कालावधीमध्ये गर्भवती महिलांच्या व्यवस्थापनासाठी ICMR-NIRRH ने मार्गदर्शक सूचना दिल्या आहेत. त्यांचा देखील उपयोग करण्यात यावा.

### भाग ४ - संसर्गजन्य आजार :

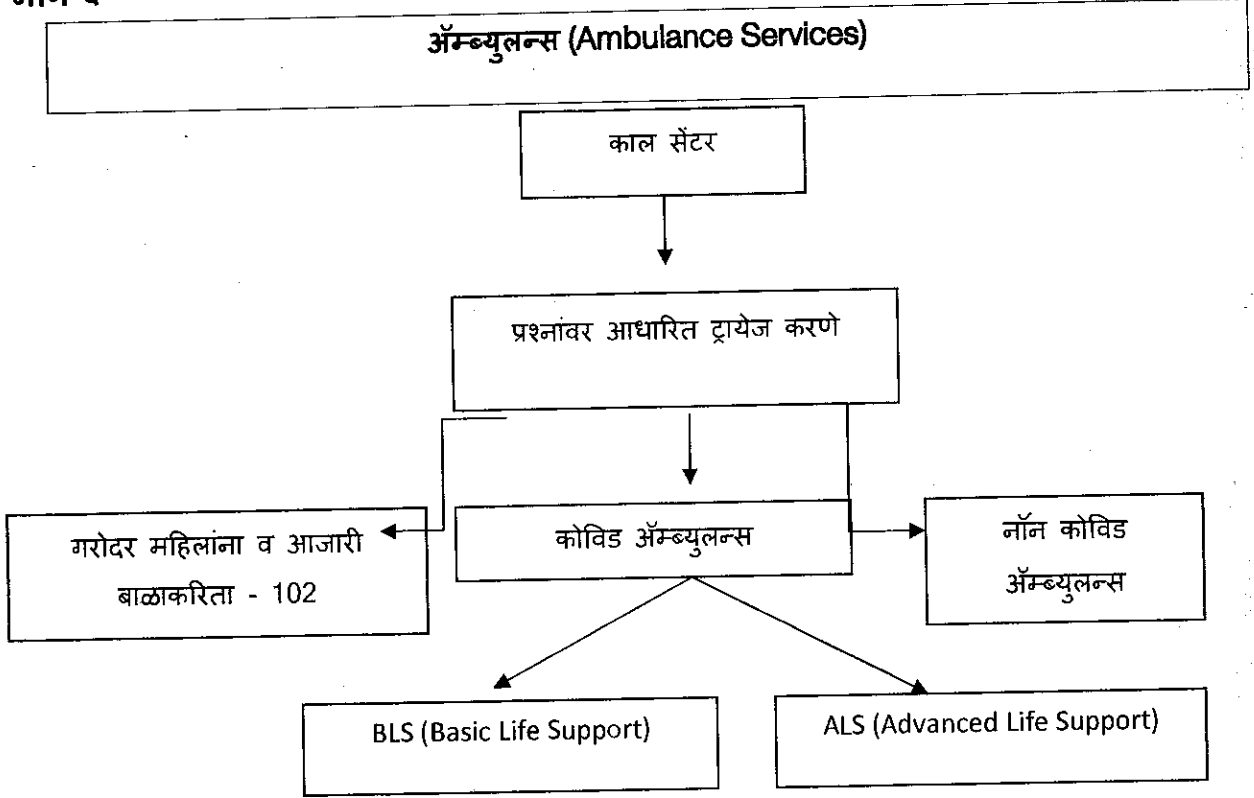
किटकजन्य रोग नियंत्रण कार्यक्रम- ताप रुग्णांचे नियमित सर्वेक्षण करण्यात यावे. Dengue, chikunguniya या रोगांसाठी कीटकशास्त्रीय सर्वेक्षण नियमित गृहभेटी च्या वेळी करण्यात यावे. तसेच अळीनाशक कामे व धुरळणी आवश्यकतेनुसार करण्यात यावी. किटकनाशक भारीत मच्छरदाण्याचा पुरवठा Lockdown कालावधी संपल्यानंतर करण्यात यावा. तसेच दिलेल्या मार्गदर्शक सूचनांप्रमाणे कार्यक्रमाची अंमलबजावणी करण्यात यावी.

- क्षयरोग नियंत्रण कार्यक्रम- DOTS चा नियमित पुरवठा होईल याकडे प्राधान्याने लक्ष द्यावे
- सर्व HIV ग्रस्त रुग्णांना ३ महिन्यांचा औषध पुरवठा करण्यात यावा. इतर राज्यातील HIV ग्रस्त रुग्णांना देखील Lockdown च्या काळात औषधे मिळतील हे सुनिश्चित करावे. NACP ने दिलेल्या सूचनांची काटेकोरपणे अंमलबजावणी करावी.
- कुष्ठरोग दूरीकरण कार्यक्रम- सर्व कुष्ठरोग रुग्णांना नियमित औषध पुरवठा करण्यात यावा

## भाग ५ - असंसर्गजन्य आजार:

- उच्चरक्तदाब, मधुमेह तसेच श्वसन संस्थेचे तीव्र आजार यासाठी ३ महिन्यांचे औषधीचासाठा आशाकार्यकर्ती मार्फत उपलब्ध करून देण्यात यावा.
- संदर्भ सेवेसाठी १०२/१०८ सेवा अविरत सुरु राहतील असे पहावे.


## भाग-६



## भाग ७ - इतर:

- वयोवृद्ध व्यक्ती व बालके यांना सर्व आवश्यक सेवा पुरविल्या जातील याकडे प्राधान्याने लक्ष द्यावे.
- EDL/ECL नुसार सर्व औषधींचा साठा उपलब्ध राहिल याची दक्षता घ्यावी.
- सर्व दुर्घर आजाराने ग्रस्त रुग्णांची आरोग्य सेवा सुनिश्चित करावी.
- आपल्या कार्यक्षेत्रातील X-RAY, CT SCAN, रक्त पेढ्या, तसेच प्रयोग शाळा सुरु राहतील याची दक्षता घ्यावी.
- हॅल्थ वेलनेस सेंटर मध्ये नियमानुसार सर्व औषधी उपलब्ध आहेत याची खात्री करावी.

आपल्या कार्यक्षेत्रामध्ये सर्व लाभार्थींना वरीलप्रमाणे सेवा मिळतील याबाबत योग्य त्या सूचना निर्गमित कराव्यात व दिलेल्या सूचनांचे काटेकोरपणे पालन होत आहे याची दक्षता घेण्यात यावी

  
(डॉ. अर्चना पाटील)  
संचालक आरोग्य सेवा, पुणे

## प्रत माहितीस्तव:

उपसंचालक, आरोग्य सेवा, मंडळ..... सर्व माहिती व योग्य त्या कार्यवाही साठी रवाना

## प्रत सविनय सादर

१. मा. प्रधान सचिव सार्वजनिक आरोग्य विभाग मंत्रालय मुंबई - १

२. मा. आयुक्त तथा अभियान संचालक रा. आ. अ. मुंबई - १